

189022 ROVERE MIELE

5mm 22,8x152,4 cm./9x60in. • M943



Embalaje / Packing

2.88	7	20.51	45.22	52	2.43	126.48

Usos / Uses

NO	NO	NO	✓	✓	✓	NO	NO	NO	NO

C = CONSULTAR / CONSULT

Caratteristiche

Novità New	Gradi di detonazione Shade variation	Opaco Matt finish	Variazione grafica Graphic variation
Texture irregolare Irregular texture			

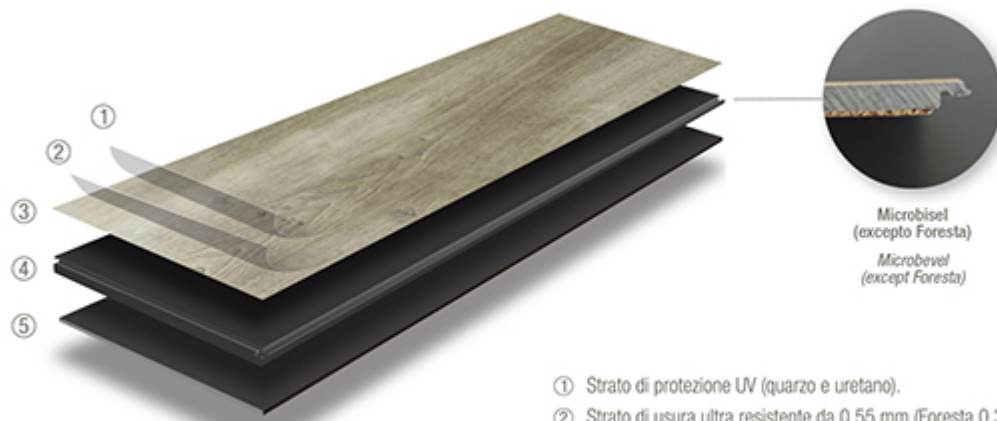
Packaging icon

Pezzo/m2 Piece/sqm	Pezzi/scatola Pieces/box	Kg/scatola Kg/box	Libbre/scatola Lbs/box
Scatole/pallet Boxes/pallet	M2/scatola sqm/box	M2/pallet Sqm/pallet	

Icons of uses

Rivestimento esterno Outdoor walls	Pavimento esterno Outdoor floors	Rivestimento interno Indoor walls	Pavimento interno Indoor floors
Pavimento per uso commerciale Commercial flooring	Pavimento per riscaldamento radiante Underfloor heating installation	Piatto doccia Shower floor	Parete doccia Shower wall
Piscina (su gradini e fondi di profondità <1,5m, solo prodotti C3) Swimming pool (on steps and depth bottoms <1.5m, only C3 products)	Parete elevata concentrazione di vapore Walls high vapor condensation areas		

COMPOSIZIONE



5mm. espesor / thickness
(Serie Foresta 4,5mm. espesor / thickness)

- ① Strato di protezione UV (quarzo e uretano).
- ② Strato di usura ultra resistente da 0,55 mm.(Foresta 0.30mm).
- ③ Strato decorativo con rilievo sincronizzato.
- ④ Nucleo rigido a base di pietra calcarea <65% e PVC >35% .
- ⑤ Strato di insonorizzazione di 1 mm (materiale vergine IXPE-P).

CARATTERISTICHE

 CLASS 3 Anti-Slip	 Facile da installare	 Senza colla	 Texture dall'aspetto naturale	 Adatto a tutta la casa	 Sistema click extra-ermetico	 Adatto per il riscaldamento a pavimento
	 Riduzione acustica	 Adeguato per animali domestici	 100% impermeabile	 Ultra Resistente	 Stabile al calore e alla luce del sole	 Facile pulizia

Información Técnica / Technical Information

Norma	Metodo di prova	Risultato
Caster Chair Resistance	NALFA LF 01-2011 CLAUSE 3.9	No damage
Curling after exposure to heat (mm)	EN434:1994	0,1
Determination of peel resistance	EN431	Accomplish
Determination of phthalates	CPSC-CH-C100 1-09.4	Not detected, accomplish
Determination of resistance to staining	EN423:2001	Not affected, accomplish
Determination of scratch resistance	ISO 1518-1	Accomplish
Dimensional stability after exposure to heat	EN434:1994	Length:0.03%,Width:0.014%
Fire resistance (CHF)	EN14041:2004+AC:2006	Bfl-S1
Flame spread indes(FSI)	ASTM E84-2018	10, Class A
Formaldehyde emission	ASTM D6007-2014	Not detected, accomplish
Impact resistance - large ball	EN13329	=>1800

Norma	Metodo di prova	Risultato
Impact resistance - small ball	NALFALF 01-2011	1000
Slip resistance	EN13893	Class DS
Slip resistance	EN 16165 Anex B	Class 2
Smoke-developed index(SDI)	ASTM E84-2018	400, Class A
Static load	ASTM F970	Accomplish
Test for colour fastness	EN ISO 105 B02:1999+A1:2002	=>6
TVOC Range	SCS-FS-07205	<=0.5 mg/m3
UV light fastness	GB/T17657	3 - 5 degree
Wear resistance	EN13329	Class 33

CLICK&FLOOR

GUIDA ALLA POSA DI CLICK & FLOOR

I. PREPARATIVI GENERALI

STRUMENTI NECESSARI:

Distanziatori, martello di gomma, righello, matita, metro e taglierino.

- Prima della posa, ispezionare il materiale alla luce del giorno per rilevare eventuali danni visibili, compresi difetti o discrepanze nel colore o nella lucentezza, controllare i bordi per assicurarsi che siano dritti e che non siano stati danneggiati. Non si accetteranno reclami per difetti superficiali dopo la posa.

- È preferibile collocare le assi perpendicolarmente alla finestra, seguendo la direzione della fonte di luce principale. Per ottenere i migliori risultati, assicurarsi di lavorare sempre con 3 o 4 scatole contemporaneamente, mescolando le assi durante la posa.

- Controllare se le condizioni del sottosuolo/sito sono conformi alle specifiche descritte nelle presenti istruzioni. Se non siete soddisfatti, non effettuate la posa e contattate il vostro fornitore.

- I prodotti possono essere danneggiati se vengono maneggiati bruscamente prima della posa. Prestare attenzione quando si maneggiano e trasportano questi prodotti. Riporre, trasportare e maneggiare le assi in modo da evitare qualsiasi danno. Riporre le scatole in piano, mai in verticale.

- I prodotti possono essere pesanti e voluminosi. Ricorrere sempre a tecniche di sollevamento adeguate quando si maneggiano questi prodotti. Ogniqualvolta sia possibile, ricorrere a dispositivi per la movimentazione dei materiali come carrelli di carico o carrelli per materiali. Non sollevare mai più di quanto si possa gestire in sicurezza; chiedere aiuto.

- Calcolare la superficie della stanza prima della posa e prevedere un 5-10 % in più di pavimento per gli scarti di taglio.

- L'ambiente in cui si collocherà la pavimentazione è estremamente importante per il successo della posa e per il rendimento continuo del prodotto. Il pavimento è stato progettato solo per posa all'interno. Questi luoghi interni devono soddisfare anche dei requisiti climatici e strutturali.
- Nella maggior parte dei casi questo prodotto non ha bisogno di acclimatazione. Tuttavia, se le scatole del pavimento sono state esposte per più di due ore a temperature estreme inferiori a 10°C / 50°F o superiori a 40°C / 104°F nelle 12 ore precedenti la posa, sarà necessaria un'acclimatazione. In questo caso, lasciare le assi a temperatura ambiente della stanza per almeno 12 ore all'interno delle scatole prima di iniziare la posa. La temperatura della stanza deve essere mantenuta costante tra 20-25°C / 70-80°F prima e durante la posa.
- Il pavimento si dovrà installare solo in spazi a temperatura controllata. È necessario mantenere una temperatura costante di 20-25 °C / 70-80°F prima e durante la posa. Non si consiglia l'uso di riscaldatori portatili perché è improbabile che riscaldino sufficientemente la stanza e il sottopavimento. Non utilizzare mai riscaldatori a cherosene.
- Dopo la posa, assicurarsi che il pavimento non sia esposto a temperature inferiori a 10 °C / 50°F o superiori a 50 °C / 120°F.
- Per superfici superiori a 400 m2, lunghezze superiori a 20 m o per la transizione da Click&Floor ad un altro materiale, si raccomanda l'uso di profili a T, rispettando il giunto di dilatazione (uguale al giunto perimetrale).

II. INFORMAZIONI SUL SOTTOPAVIMENTO

- Il pavimento può essere installato sulla maggior parte dei rivestimenti per pavimenti con superfici dure, a condizione che la superficie del pavimento sia pulita, piana, asciutta, solida, strutturalmente sana e livellata a 5 mm / 3/16" su 3 metri / 10 ft.
- Il sottopavimento non deve avere pendenze maggiori di 25 mm / 1" ogni 2 m / 6 ft in qualsiasi direzione.
- Depressioni, scanalature profonde, giunti di dilatazione e altre imperfezioni del sottopavimento si devono riempire con un composto livellante.
- I substrati devono essere privi di eccessiva umidità o alcali. Eliminare lo sporco, la vernice, la pittura, la cera, gli oli, i solventi e qualsiasi sostanza estranea e i contaminanti.
- Non usare prodotti contenenti petrolio, solventi oppure olii di agrumi per preparare i substrati, in quanto possono causare macchie e l'espansione del nuovo pavimento.
- Anche se questa pavimentazione è impermeabile, non è progettata per essere usata come barriera contro l'umidità. Le emissioni di vapore acqueo dal calcestruzzo non devono superare i 3,63 kg / 8 lb (ASTM F1869) / 90% RH (ASTM F2170) con un limite di pH di 9 / max. 2,5% di contenuto d'umidità (metodo CM).
- Questo prodotto non deve essere installato nemmeno in aree dove c'è un rischio di allagamento, come saune o aree all'aria aperta.
- I pavimenti vinilici in rotolo esistenti non devono essere ulteriormente imbottiti e non devono superare più di uno strato di spessore. Un sottopavimento o sottofondo troppo morbido diminuirà la forza intrinseca del prodotto di resistenza alle crepe.

SOTTOPAVIMENTI DI LEGNO

- Se questo pavimento deve essere installato su un pavimento di legno esistente, consiglia di riparare eventuali assi allentati o cigolanti prima di iniziare la posa.
- Inchiodare o avvitare ogni 15 cm / 6" lungo i giunti per evitare cigolii.
- Gli scantinati e le camere devono essere asciutti. L'uso di uno strato di polietilene di 0,15 mm / 6 mil è necessario per coprire il 100% del terreno nella camera.
- Si consiglia di posare il pavimento perpendicolarmente sugli assi preesistenti.

- Tutti gli altri sottofondi - legno compensato, OSB, assi di truciolato, conglomerato, ecc. - devono essere strutturalmente sani e si devono installare secondo le raccomandazioni del produttore.

SOTTOPAVIMENTI DI CEMENTO

- I pavimenti devono essere completamente asciutti, di almeno 60 giorni, lisci, permanentemente asciutti, puliti e privi di qualsiasi materiale estraneo come polvere, cera, solventi, vernice, grasso, oli e residui di adesivi vecchi. Gli agenti indurenti e i catalizzatori possono impedire l'adesione e non si devono mai usare.

- Si consiglia di utilizzare uno strato di polietilene di almeno 0,15 mm / 6 mil come barriera contro l'umidità tra il sottofondo di cemento e il pavimento.

NON INSTALLARE SU

- Qualsiasi tipo di tappeto.

-Pavimentazione in vinile con supporto preesistente.

-Pavimento flottante di qualsiasi tipo, "loose lay" e strato vinilico fissato sul perimetro.

-Pavimenti in legno duro / pavimenti in legno installati direttamente sul cemento, legname dimensionale o compensato usato sul cemento.

AVVISO IMPORTANTE

Pavimenti con riscaldamento radiante: Il pavimento può essere posato su un sistema di riscaldamento incorporato di 12 mm / 1/2" usando il metodo di posa flottante.

La temperatura massima di funzionamento non deve superare mai i 30°C / 85°F. Per evitare il surriscaldamento si consiglia l'utilizzo di un sensore di temperatura integrato nel pavimento.

- Spegnere il riscaldamento 24 ore prima, durante e 24 ore dopo la posa quando si effettua la stessa con sistemi di riscaldamento a pavimento.

- Prima di installare su sistemi di riscaldamento a pavimento di nuova costruzione, far funzionare il sistema alla massima capacità per obbligare l'umidità residua dal rivestimento di cemento del sistema di calore radiante ad uscire.

- Assicurarsi che la temperatura della stanza si mantenga costante tra 20-25°C / 70-80°F prima e durante la posa.

- La temperatura del pavimento non deve superare i 30°C / 85°F.

- Una volta completata la posa, il sistema di riscaldamento deve essere acceso e aumentato gradualmente (incrementi di 5 gradi) fino a ripristinare le normali condizioni di funzionamento.

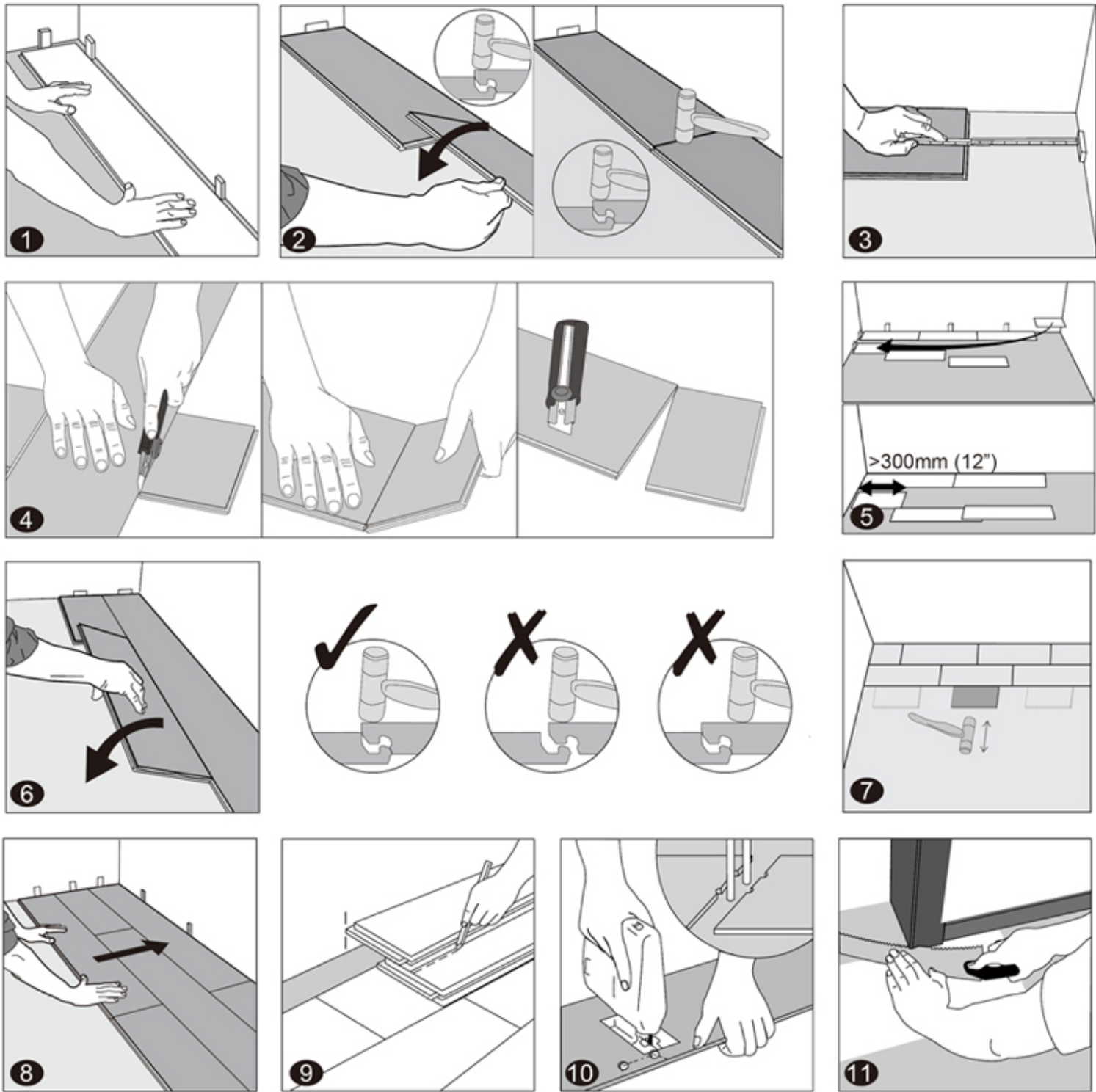
- Consultare le raccomandazioni del produttore del sistema di riscaldamento per ulteriori indicazioni.

Avvertenza:

Si sconsiglia l'uso di tappeti riscaldanti elettrici che non siano inseriti nel sottopavimento di questo pavimento. L'uso di tappeti riscaldanti elettrici che non siano inseriti nel sottopavimento di questo pavimento può invalidare la garanzia del pavimento in caso di guasto. La soluzione migliore è posare questo pavimento sui sistemi di riscaldamento a pavimento integrati e rispettare le linee guida menzionate sopra.

III. POSA

- Togliere il battiscopa, le modanature, la base della parete, gli elettrodomestici e i mobili. Per ottenere i migliori risultati, tagliare la base del telaio della porta per permettere al pavimento di muoversi liberamente senza esercitare pressione sullo stesso. Dopo il lavoro preparatorio, spazzare e aspirare l'area di lavoro per eliminare tutta la polvere e i detriti.
- Con un pavimento flottante bisogna sempre assicurarsi di lasciare uno spazio di 6 mm / 1/4" tra le pareti e i punti fissi come tubi e pilastri, scale, ecc. Questi spazi vuoti saranno coperti da modanature di rivestimento dopo l'installazione del pavimento.
- Ove possibile, pianificare il progetto in modo che i giunti delle assi non cadano sui giunti o sulle unioni del substrato preesistente. I giunti finali degli assi devono essere sfalsati con un minimo di 20 cm / 8" tra l'uno e l'altro. Non installare sopra i giunti di espansione. Evitare di installare pezzi più corti di 30 cm / 12" all'inizio o alla fine delle file.
- Non installare moduli o isole di cucina direttamente sul pavimento. La qualità di questo pavimento può essere garantita a condizione che il pavimento possa muoversi liberamente.
- Decidere la direzione di installazione. Si consiglia di installare la parte lunga degli assi perpendicolarmente alla finestra seguendo la direzione della luce principale.
- Misurare l'area della posa: La larghezza dell'asse dell'ultima fila non deve essere inferiore a 50 mm / 2". In tal caso, regolare la larghezza della prima fila da posare. In corridoi stretti, si consiglia di installare il pavimento parallelamente alla lunghezza del corridoio.



1. Prima fila e prima asse

Dopo aver pulito bene il sottopavimento, iniziare la posa da sinistra a destra. Collocare la prima tavola in modo che la lingua sia rivolta verso di voi. Collocando l'asse a 6 mm / 1/4" dall'angolo sinistro del muro. Usare dei distanziatori tra il muro e il pavimento.

2. Prima fila, seconda asse

Lasciare cadere l'asse e dare dei colpi leggeri sull'estremità con un martello di gomma affinché si incastrino saldamente all'asse precedente fino a quando entrambe sono alla stessa altezza. Assicurarsi che entrambe le assi siano perfettamente allineate. È fondamentale che dopo che i bordi corti di due assi di connessione siano allineati correttamente, il martello di gomma entri in contatto con l'asse nella zona direttamente sopra il bordo corto, consentendo un incastro corretto. NOTA: Colpire l'area vicino al bordo corto, ma non direttamente sopra lo stesso, può causare danni permanenti all'articolazione. Continuare a installare la

prima fila fino a raggiungere la parete destra.

AVVISO IMPORTANTE

Se si nota che le assi non sono alla stessa altezza o non si incastrano bene, seguire le istruzioni di smontaggio in fondo alla pagina; smontarle e controllare se ci sono residui nella scanalatura che la ostruiscono. Un cattivo allineamento del giunto finale o la forzatura del meccanismo quando le assi non sono correttamente incastrate può provocare danni permanenti al giunto finale.

3. Prima fila, ultima asse

Alla fine della prima fila, lasciare uno spazio di espansione di 6 mm / 1/4" fino alla parete e misurare la lunghezza dell'ultima asse in modo da avere spazio sufficiente.

4. Come tagliare l'asse

Per tagliare l'asse, usare un taglierino e un righello e, con la faccia in alto, tagliare nettamente e ripetere più volte sulla stessa linea. La lama non perforerà la superficie, ma farà un taglio profondo. Quindi si può sollevare una metà dell'asse usando l'altra mano molto vicino al taglio per sostenere sotto l'altra metà. In questo modo, l'asse si spezzerà naturalmente.

5. Seconda fila, prima asse:

Iniziare la seconda fila con la parte tagliata dell'ultima asse della fila precedente. Questa piccola asse dovrebbe misurare almeno 30 cm / 12". Altrimenti, si può tagliare un'altra asse a metà e usarla all'inizio della seconda fila. I giunti delle estremità di ogni fila adiacente non devono essere distanti meno di 20 cm / 8" di distanza l'uno dall'altro. Se è possibile, utilizzare il pezzo tagliato dalla fila precedente per iniziare la fila successiva.

6. Seconda fila, seconda asse

Connettere l'asse sul lato lungo alla fila precedente e posizionarla adattandola all'estremità corta dell'asse precedente con un angolo di 25-30°. Lasciare cadere l'asse e dare dei colpi leggeri sull'estremità con un martello di gomma affinché si incastri saldamente all'asse precedente fino a quando entrambe le assi sono alla stessa altezza. Assicurarsi che entrambe le assi siano perfettamente allineate.

7. Una volta completata la posa di ogni fila

Utilizzare i pezzi residui e un piccolo martello o un martello di gomma per battere delicatamente le assi nel clic della fila precedente e assicurarsi che siano ben inserite nel clic e che non ci siano spazi vuoti lungo le assi installate. Qualsiasi spazio tra le assi può compromettere tutta la posa.

8. Consigli utili

Una volta posate le prime 2-3 file delle assi, bisogna controllare con una linea di corda per assicurarsi che le file siano ancora in linea retta. Se così non fosse, potrebbe essere che la parete di partenza abbia qualche irregolarità che ha causato una curvatura nella posa. Se così fosse, potrebbe essere necessario segnare e rifilare la fila di assi iniziale per tenere conto di eventuali irregolarità nella parete. Questo si può realizzare senza dover smontare le file iniziali.

9. Per posare l'ultima fila

Collocare un'asse libera esattamente sulla parte superiore dell'ultima fila. Collocare un'altra asse con il lato della linguetta verso la parete. Tracciare una linea lungo il bordo di queste tavole, allo scopo di segnare la prima asse. Tagliare lungo la linea per ottenere la larghezza richiesta. Inserire quest'asse tagliata contro la parete. L'ultima fila deve essere di almeno 50 mm / 2" di larghezza. I distanziatori si potranno togliere.

10. Fori per tubi

Misurare il diametro del tubo e realizzare un foro di 12 mm / 1/2" più grande. Segare un pezzo, come mostrato in figura, e mettere l'asse al suo posto. Poi collocare il pezzo ritagliato al suo posto.

11. Modanature per porte e battiscopa

Posizionare una tavola (con il lato decorativo verso il basso) accanto alla modanatura della porta come indicato nella figura. Quindi, fare scorrere l'asse sotto la modanatura.

IV. TERMINARE LA POSA

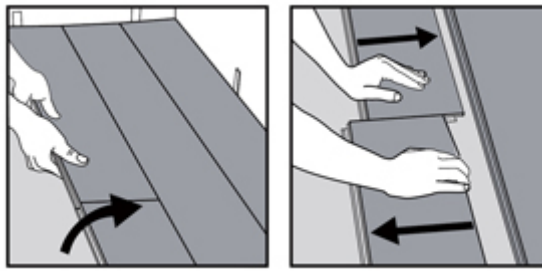
Sostituire la modanatura o la base della parete, lasciando un piccolo spazio libero tra la modanatura e le assi. Inchiodare la modanatura alla superficie della parete, non al pavimento. Sulle porte e in altre aree dove le tavole possono incontrare altre superfici, è preferibile usare una modanatura a "T" o simile per coprire il bordo esposto, ma senza esercitare pressione sulle assi. Lasciare un piccolo spazio tra le assi e la superficie adiacente.

V. MANUTENZIONE

- Spazzare o aspirare quotidianamente, con accessori a setole morbide.
- Pulire immediatamente eventuali spargimenti o l'eccesso di liquidi.
- Passare un panno umido se necessario e usare detergenti raccomandati per i pavimenti in vinile.
- Su questo prodotto è possibile utilizzare spazzoloni a vapore ad uso residenziale. Usarli alla potenza più bassa con il pad morbido adatto e non mantenere lo spazzolone a vapore in uno stesso luogo per un tempo prolungato (più di 5 minuti). Consultare le istruzioni del produttore dello spazzolone a vapore per un uso corretto.
- Usare dispositivi di protezione del pavimento adatti, come i feltrini sotto i mobili.
- Collocare un tappetino agli ingressi esterni per ridurre la quantità di sporco che entra in casa. Non usare tappetini con un supporto in lattice o in gomma perché questi supporti possono causare una decolorazione permanente.
- Non usare detergenti abrasivi, candeggina o cera per la manutenzione del pavimento.
- Non trascinare o far scivolare oggetti pesanti sul pavimento.

VI. SMONTAGGIO

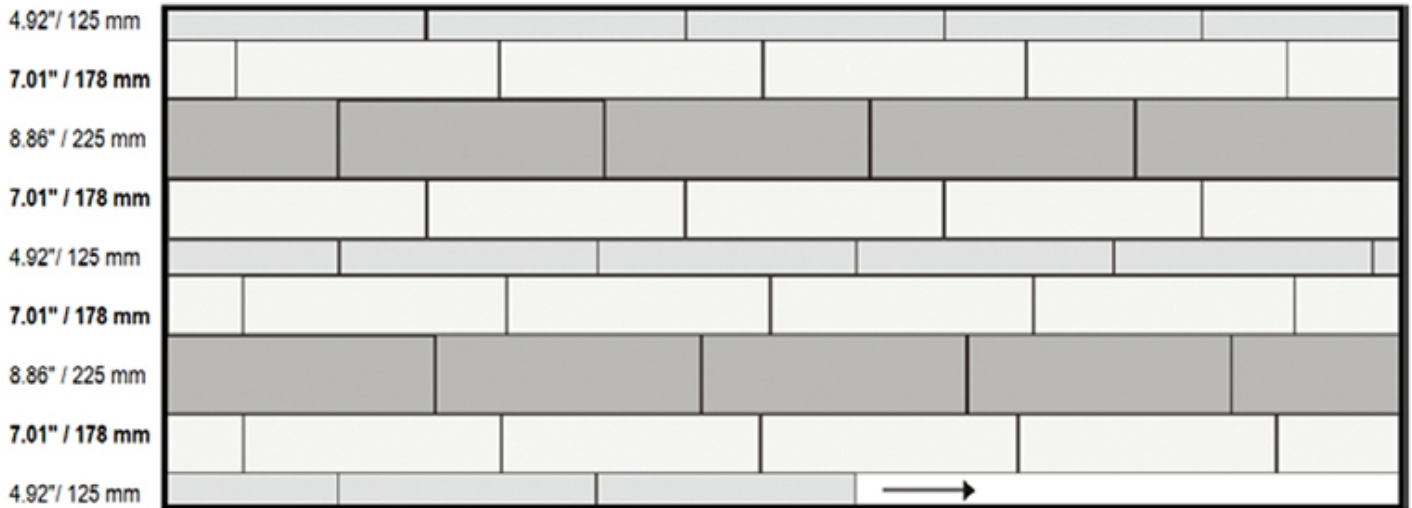
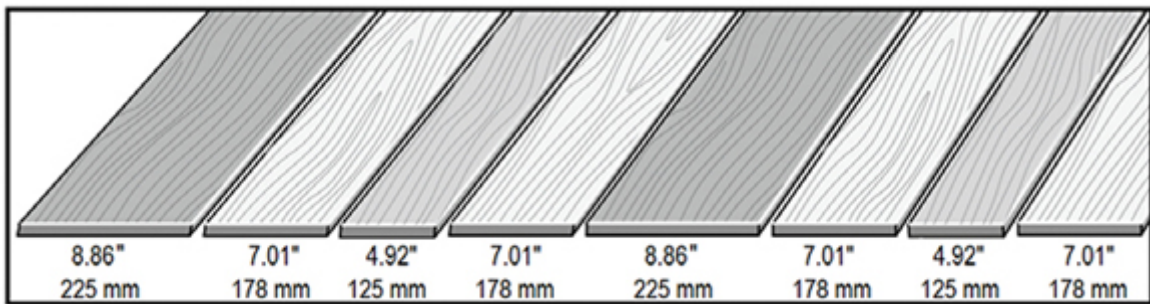
Staccare l'intera fila sollevandola delicatamente da un angolo. Per separare le assi, metterle sul pavimento e staccarle. Se le assi non si staccano facilmente, si possono alzare leggermente di circa 5 gradi quando si separano.



SPECIFICO PER LA SERIE MULTI NOGAL

III. POSA

Nota: in ogni fila si DEVE usare un'asse di 7.01" / 178 mm di larghezza. Questa sequenza va seguita per tutta la posa.



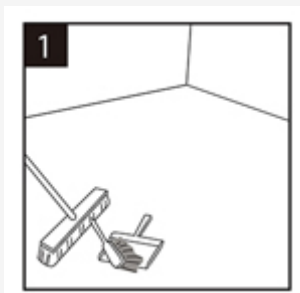
SPECIFICO PER LA SERIE CHEVRON

III. POSA

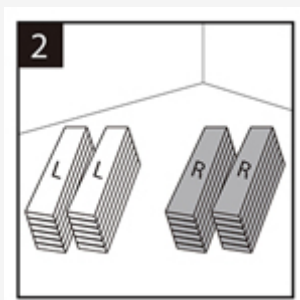
ATTENZIONE

Le lettere L e R scritte sul retro di ogni asse Chevron indicano diverse direzioni di profilazione. C'è lo stesso numero di assi di tipo L e di tipo R in ogni scatola.

Si prega di prestare attenzione alle lettere contrassegnate e di posarle sempre accoppiate. Nelle istruzioni qui sotto, le assi di tipo L vengono mostrate in bianco e quelle di tipo R in grigio.



Il sottopavimento deve essere piano, asciutto e pulito. Le graffe della moquette o i residui di colla devono essere eliminati e il pavimento deve essere pulito per garantire una posa adeguata.



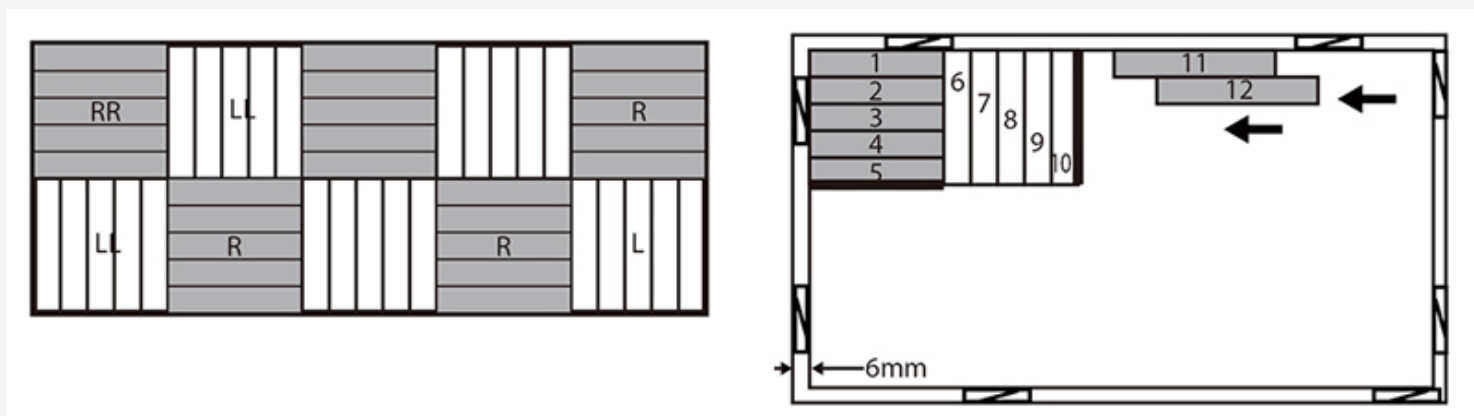
La separazione in pile diverse aiuterà a identificare l'asse corretta nel caso in cui le marcature L e R siano state rimosse.

METODO 1 - MODELLO A BLOCCHI

- Questo metodo di posa consiste nel raggruppare 5 assi con la stessa direzione di profilatura. Si può quindi iniziare a sfalsare gli spazi lungo la parete, lasciando un margine di espansione di 6 mm / 1/4" dalla parete.

- Iniziare nell'angolo sinistro opposto all'entrata principale con un'asse di tipo R, mettere il lato della linguetta convessa rivolto verso la parete e seguire la sequenza dell'immagine qui sopra (fare riferimento ai consigli di incastro in fondo alla pagina). Lasciare sempre un margine di espansione di 6mm / 1/4" dalla parete.

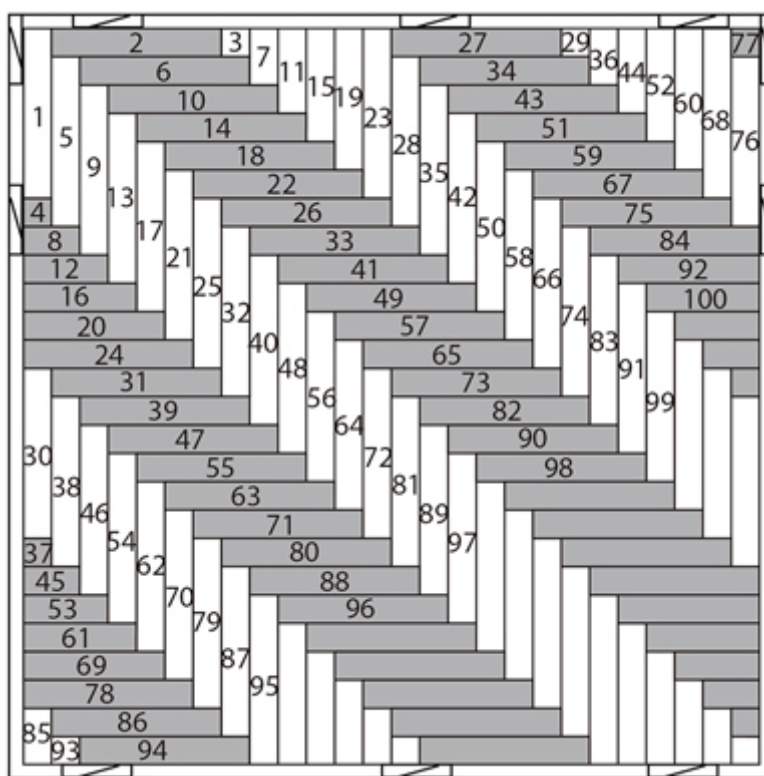
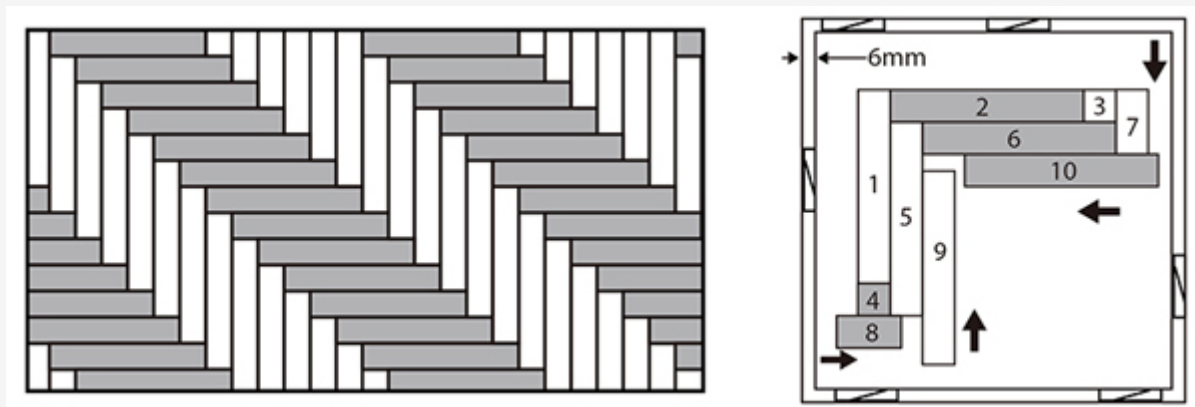
IMPORTANTE: Si consiglia di applicare un adesivo ad alta aderenza o una colla multiuso all'interno del sistema di chiusura sul lato corto delle assi per un ulteriore incastro, evitare un uso eccessivo di adesivo e assicurarsi di pulire immediatamente qualsiasi eccesso che sia visibile sulla superficie del pavimento.



METODO 2 - SPINA DI PESCE DIAGONALE

- Con una matita, una corda e un righello, tracciare una linea a 45° che servirà per allineare le assi come mostrato nell'immagine sopra. Si può quindi iniziare a sfalsare i distanziatori lungo la stanza lasciando sempre un margine di espansione di 6 mm / 1/4" dalla parete.

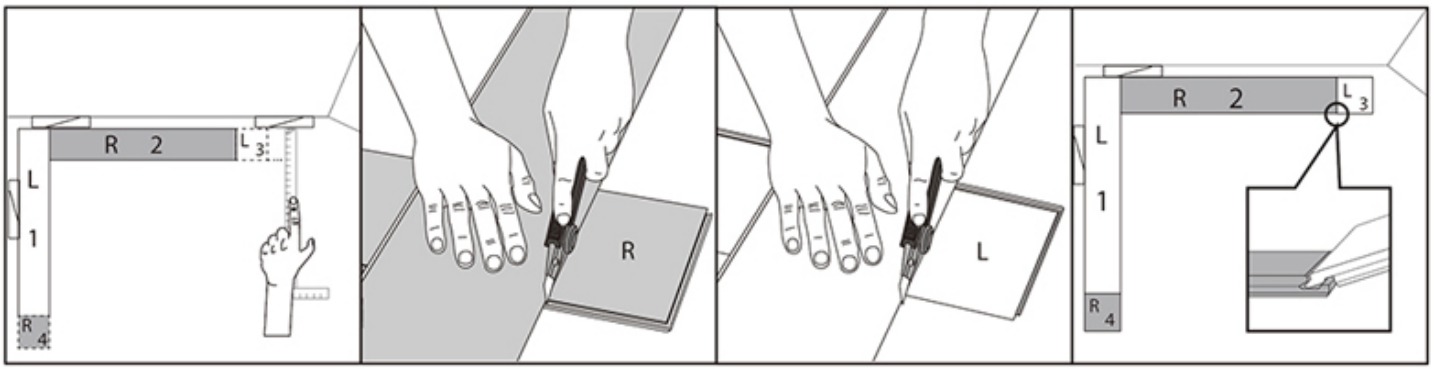
- Iniziare dall'angolo sinistro opposto alla porta, usare prima un'asse del tipo a L e collocare la linguetta convessa verso la parete. Poi prendere una seconda asse (di tipo R) e collocarla perpendicolare alla prima (vedi i consigli di incastro in fondo alla pagina). Per la 3ª e 4ª asse consultare i consigli di taglio qui sotto. Continuare l'installazione in sequenza.



Questa sequenza è un esempio, dipenderà dalla forma della stanza. L'importante è iniziare sempre con le assi che si trovano contro le pareti.

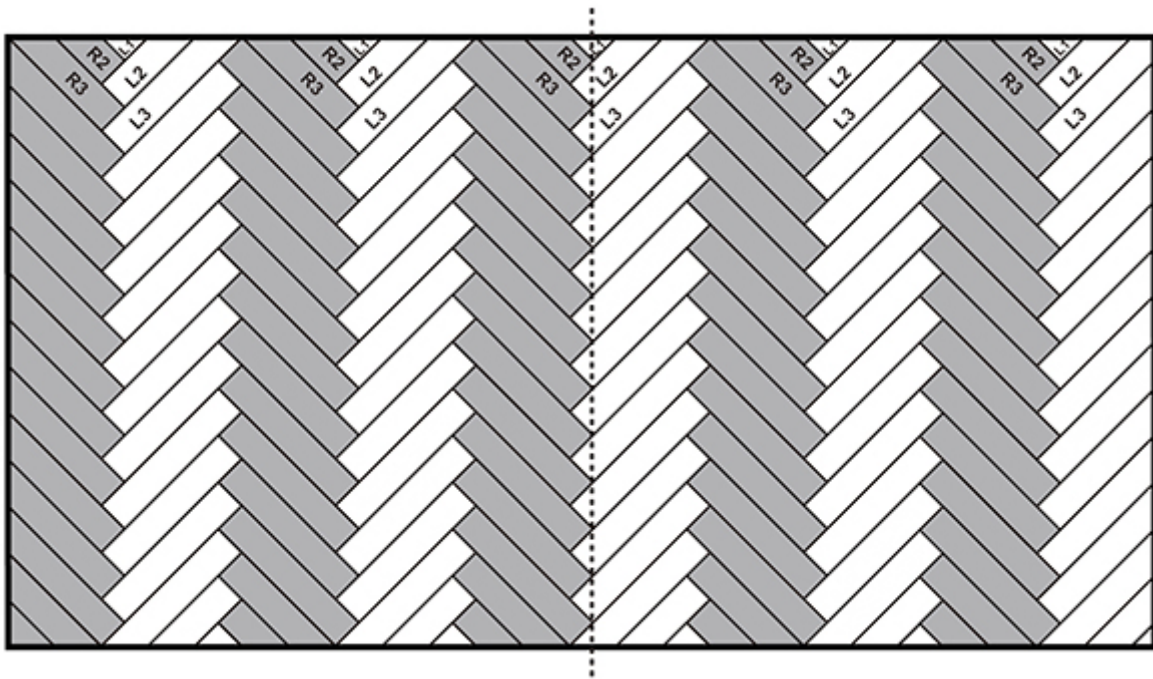
CONSIGLI PER IL TAGLIO

Per installare la 3ª (L) e la 4ª (R) asse e qualsiasi altra asse che abbia il lato corto contro la parete, misurare la lunghezza dell'asse da incastrare e tagliarla correttamente. Assicurarsi di usare il lato corretto dell'asse (vedi immagine qui sotto).



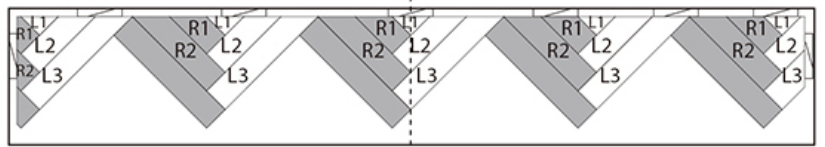
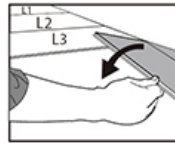
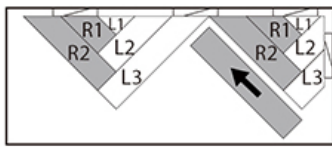
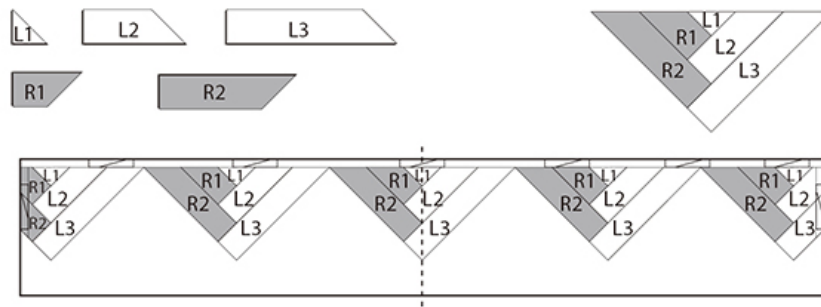
METODO 3 - MODELLO A SPINA DI PESCE

All'inizio, seguire il modello di taglio all'interno della scatola per tagliare 5 assi (L1, L2, L3, R1, R2) necessarie per il primo set. Si può tagliare solo un pezzo di ogni asse, per cui saranno necessarie 5 assi intere per fare i 5 pezzi richiesti (L1, L2, L3, R1, R2). Allineare il set iniziale alla linea centrale (per allineare le assi assicurarsi che la linea passi attraverso la punta del modello). Lasciare sempre un margine di espansione di 6mm / 1/4" dalla parete.

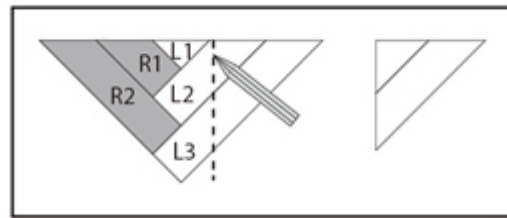
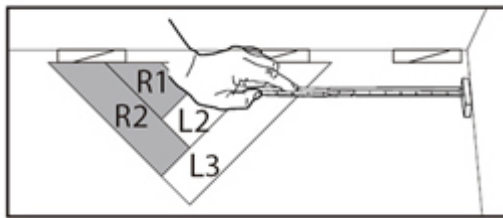


SET INIZIALE

- Misurare quanti set iniziali vi servono in base alla larghezza della stanza. Preparare i set iniziali aggiuntivi. È possibile collegare i set iniziali con un'asse intera.

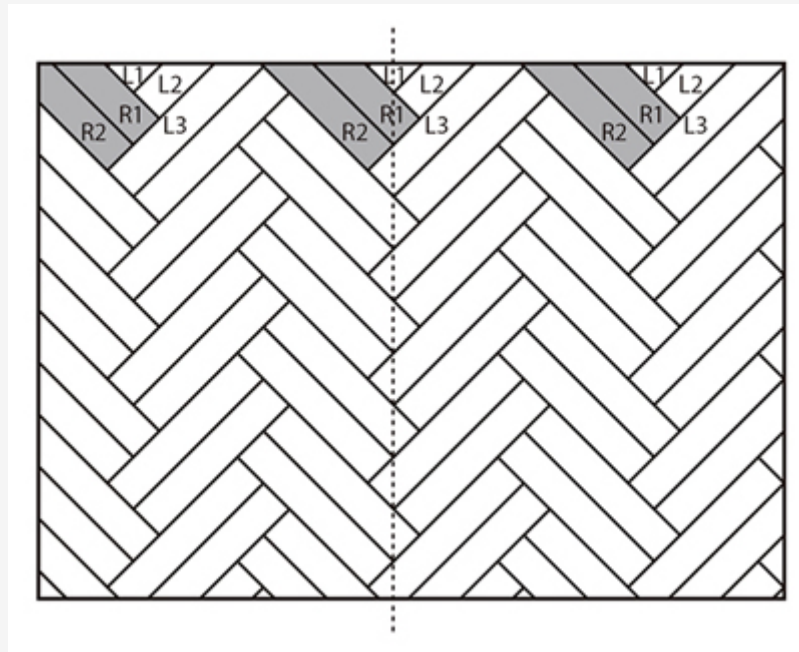


- Quando si raggiungono entrambi i lati delle pareti, misurare la distanza tra la parete e il set iniziale più vicino. Montare un nuovo set, segnare la distanza misurata, tagliare le assi (per questo è possibile smontare il set) e posare le assi nello spazio rimanente.



Continuare in questo modo fino a quando la stanza è completamente coperta,

METODO 4 - DOPPIO CHEVRON



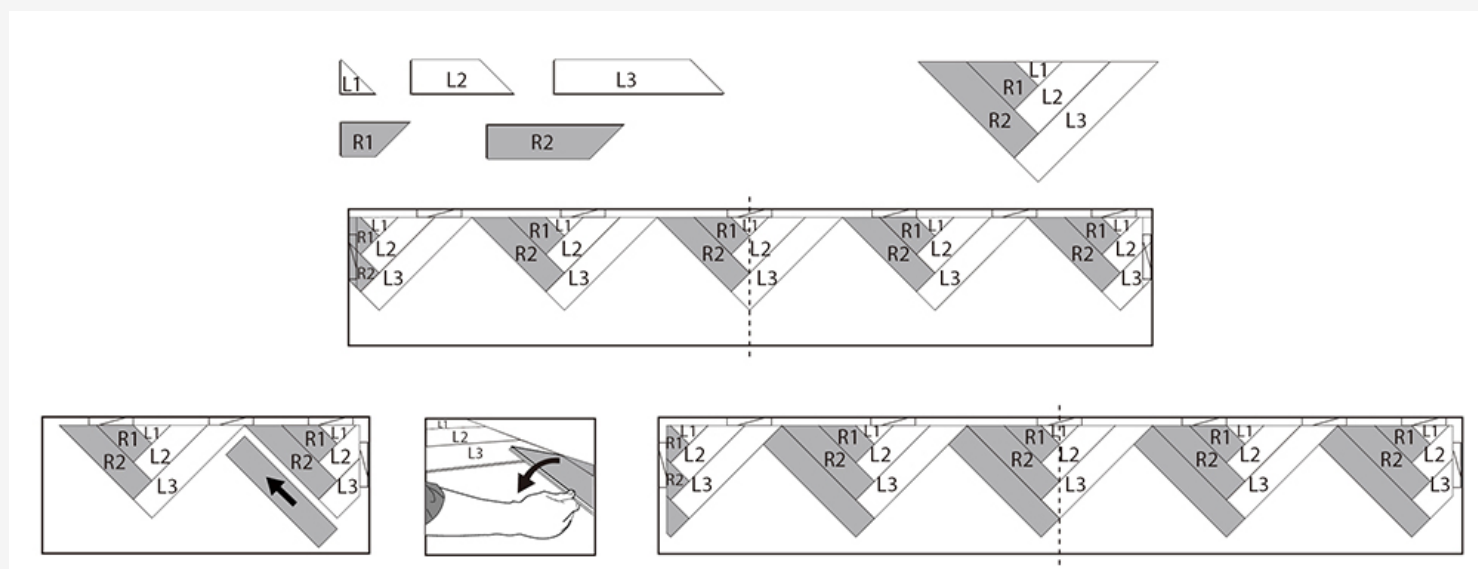
- Utilizzare la sagoma di taglio all'interno della scatola per disegnare il set iniziale di 5 pezzi del doppio Chevron (L1, L2, L3, R1, R2). Sugeriamo di usare una matita rossa per fare un modello in base alla seguente tabella:

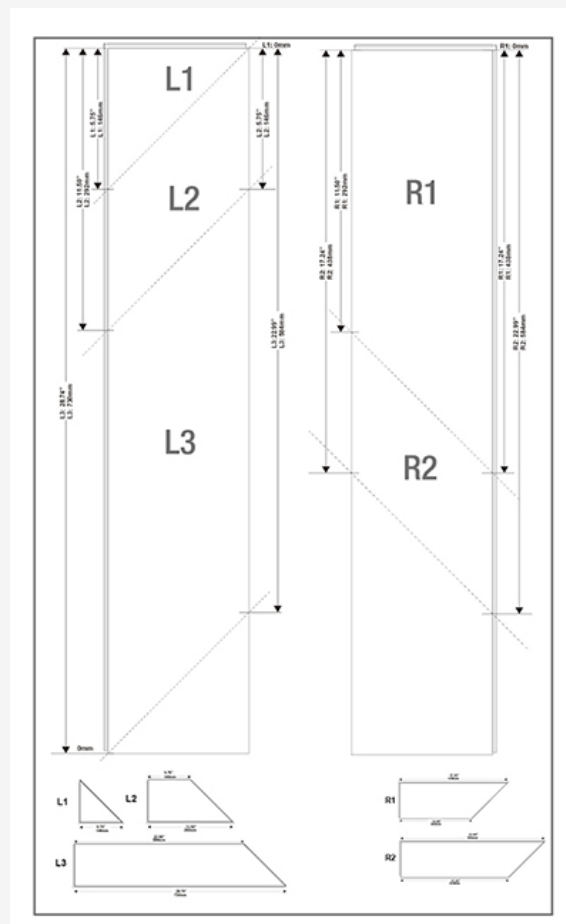
Tablón / Plank	Lado de la ranura / Groove side	Lado de la lengüeta / Tongue plank
L1	146 mm	0 mm
L2	292 mm	146 mm
R1	438 mm	292 mm
R2	584 mm	438 mm
L3	730 mm	584 mm

Si può tagliare solo un pezzo di ogni asse, per cui saranno necessarie 5 assi intere per fare i 5 pezzi richiesti (L1, L2, L3, R1, R2).
 Allineare il set iniziale alla linea centrale (per allineare le assi assicurarsi che la linea passi attraverso la punta del modello).
 Lasciare sempre un margine di espansione di 6mm / 1/4" dalla parete.

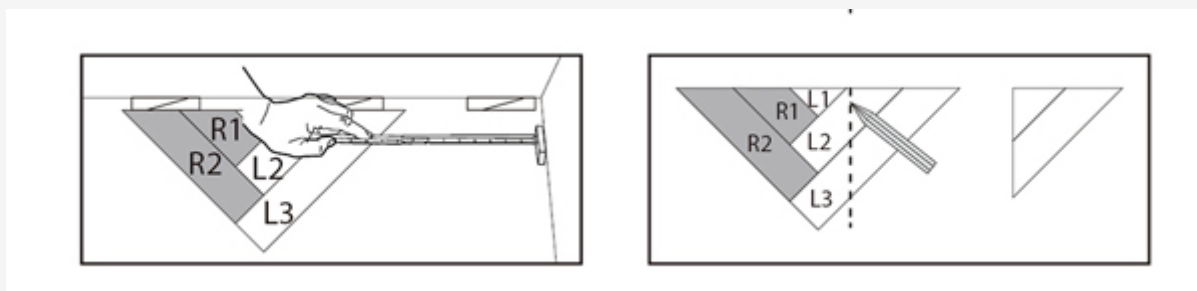
SET INIZIALE

Misurare quanti set iniziali vi servono in base alla larghezza della stanza. Preparare i set iniziali aggiuntivi. È possibile collegare i set iniziali con un'asse intera.





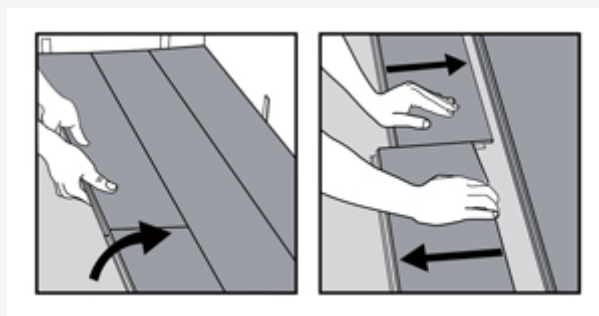
- Quando si raggiungono entrambi i lati delle pareti, misurare la distanza tra la parete e il set iniziale più vicino. Montare un nuovo set, segnare la distanza misurata, tagliare le assi (per questo è possibile smontare il set) e posare le assi nello spazio rimanente.



Continuare in questo modo fino a quando la stanza è completamente coperta.

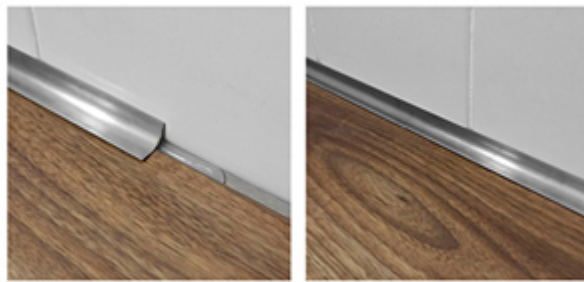
SMONTAGGIO

Per smontare, basta sollevare le assi una ad una seguendo la sequenza di installazione inversa.



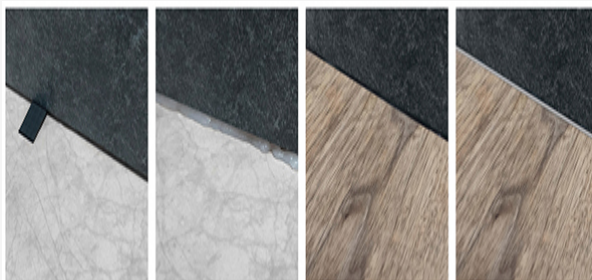
INSTALLAZIONE IN BAGNI (GIUNTO 10 mm.)

Con piastrelle preesistenti a parete



Lasciare 10 mm di giunto di dilatazione, riempire di silicone e coprire con una modanatura scozia.

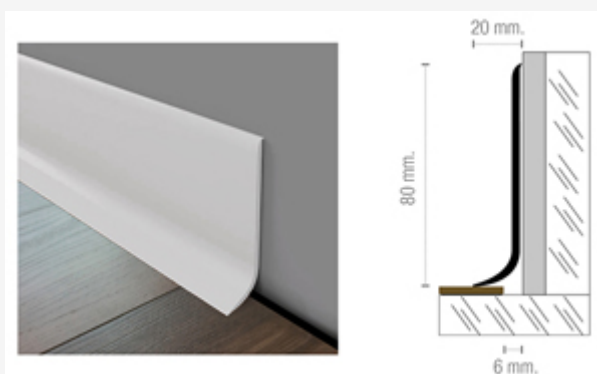
Con nuove piastrelle a parete



Posare le piastrelle della parete ad un'altezza di 6 mm. Collocare anche un giunto perimetrale di 10 mm tra la parete e C&F. Riempire lo spazio con del silicone e collocare l'asse sotto la piastrella. Riempire le fughe

PEZZI SPECIALI

BATTISCOPA FLEXI



Flexi è un battiscopa in PVC semiflessibile che unisce le eccellenti proprietà di resistenza del PVC rigido con il grado di flessibilità ideale per adattarsi a pareti irregolari o leggermente curve. La sua rifinitura "scozia" agevola la pulizia, evitando l'accumulo di germi. Molto adatto per coprire i giunti perimetrali. Facile da installare, si colloca incollato alla parete e si appoggia sul C&F senza bloccarlo. È perfetto per ristrutturazioni e nuove costruzioni.

POSA

Il battiscopa Flexi è un profilo semplice da installare che non richiede viti aggiuntive.

1. Pulire il supporto dove verrà installato il Battiscopa Flexi e controllare che il profilo sia in buone condizioni.
2. Applicare una parte dell'adesivo sulla parete. Quindi, applicare anche un po' di adesivo sul retro del profilo. Si può usare la colla a contatto o gli adesivi a montaggio rapido disponibili in commercio. Assicurarsi che l'adesivo sia adatto all'incollaggio del PVC.
3. Far aderire il profilo alla parete e premere per garantire un'adesione ottimale. La rifinitura inferiore (scozia) deve poggiare leggermente sulle assi CLICK&FLOOR senza premerle, permettendo alle assi di muoversi liberamente nel giunto di 6 mm.
4. Eliminare gli eventuali residui di adesivo e lasciare asciugare. Ogni adesivo ha delle caratteristiche. Assicurarsi di seguire le istruzioni del produttore in ogni caso.

PULIZIA E MANUTENZIONE

La pulizia si può effettuare con acqua e detergente o con una soluzione di pulizia specifica. L'uso corretto di candeggina o di detersivi più forti sul mercato non ha alcun effetto negativo. In caso di dubbio, utilizzare sempre il detergente diluito e fare una prova su una zona meno visibile.

Si sconsiglia l'uso di acido cromico, acido solforico o solventi organici come l'acetato di etile, l'acetone o il toluene.

PERFIL T



Per superfici superiori a 400 m², lunghezze superiori a 20 m o per la transizione da Click&Floor ad un altro materiale, si raccomanda l'uso di profili a T, rispettando il giunto di dilatazione (uguale al giunto perimetrale).

GRADINO



Ci sono soluzioni specifiche in commercio per i prodotti vinilici SPC, come quelle della marca Schluter.

